

CRISTÓBAL BALENCIAGA

B

LEGATU DENBORAGABEA
BILDUMA III



B

CRISTÓBAL BALENCIAGA
París, 1960

Balenciaga artxihoak, París.
(Azala)

CRISTÓBAL BALENCIAGA
Parisen, George V.aren etorbidean.
Juan Gyenesen argazkia, 1960.
Liburutegi Nazionala.
(Esk.)

B

CRISTÓBAL BALENCIAGA MUSEOA



BILDUMA III



GAUEKO SOINEKOA, 1960.
Balenciaga artxiboak, Paris.

Cristóbal Balenciaga. Legatu denboragabea

Cristóbal Balenciaga XX. mendeko moda-sortzaile gailenetako bat da, eragin eta itzal handikoa. Perfekzionista nekagaitza izanik, jostintza-teknikak erabat menderatzea lortu zuen, eta sorkarien jostera hobetzen aritu zen etengabe. Forma sinpleago eta garbiagoetara bideratuta, berrikuntza apartak egin zituen. Bere sormen paregabeari esker, itxuraren eta estetikaren aldetik ausartak ziren modeloak egin zituen. Zirrara eragin zuten mundu osoan, eta joera nagusi bihurtu ziren denboraldiz denboraldi. Gainerako moda-sortzaileek begirune handia zioten lanbidea hain modu miresgarrian menderatzeagatik, eta nazioarteko goi-jostintzan ezbaierik gabeko erregea izan zen Balenciaga, 1968an erretiroa hartu zuen arte.

Erakusketa honek Cristóbal Balenciagaren obraren ezaugarri nagusiak agerrarazi nahi ditu, baita modaren eta diseinuaren historiari egindako ekarpen erabakigarria ere. Kronologikoki antolatutako hiru aretotan barna, Getariako moda-sortzailearen ibilbidea azaltzen zaigu, Donostian hasi zenetik Parisen nagusitasuna erdietsi artekoa. Bada haren legatu tekniko paregabeari eskainitako tarte bat ere, gaur egungo sortzaile ospetsuenen lanean duen eraginaren lekuko.



Hastapenetik sendotasunera

Balenciagak 1917an ireki zuen goi-mailako joskintzako aurreneko lantegia, 22 urte baino ez zituenean. Jarduera bizi baten hasiera izan zen hura. Gerora, hainbat etxe zabaldu zituen Donostian, Madrilen eta Bartzelonan. 1936an, Parisen finkatzea erabaki zuen. Frantziako hiriburuan, 1937ko abuztuan aurkeztu zuen lehen bilduma, bai eta berehala sekulako arrakasta lortu ere. Donostian lanean hogeitaz arituta, nahikoa sendotasun zuen lanbidean, eta prest zegoen nazioarteko goi-mailako joskintzan gailentzeko.

Balenciagaren sorkariak soiltasunagatik eta ebakera bikainagatik nabarmendu ziren hasiera-hasieratik, bai eta koloreen konbinazio ausartagatik eta modeloen herri-inspiraziogatik ere; halako soinekoak harrigarriak eta exotikoak ziren Parisko ikusle adituen begietara. 1930eko hamarkadaren amaieran eta hurrengoan, Balenciagak ibilbide osoan bereizgarri izango zituen hainbat elementu, eragin eta ezaugarri aurkeztu zituen bere bildumetan. Aldi horretako sorkarietan ikusgai ziren jada brodatu apartak edo historizismoaren eragina.

CRISTÓBAL BALENCIAGA,
Donostia. Ca. 1925.

Arratsaldeko soinekoa, gaza eta zetazko satin beltzez egina.

Aurrealdean, esmokin-itxurako lepo alderantzikatua eta V-formako eskote nabarmena gailentzen dira, baita zetazko hari beltzez egindako brodatua ere, Ekialdeko inspirazioko lore-motiboak marrazten dituena.



BALENCIAGA
Paris, 1939.

Gaueko soinekoa, zetazko otoman zuriz egina, kordoi-aplikazio urdin iluna duena. Begizta bat balitz bezala luzatzen den xingola bat du lepo-zerrendan, itxitura kremaileraduna aurrealdean, eta mahuka izurduak. Aurrealdean, soinekoaren gorputza bertikalki zeharkatzen duen kordoizko apaingarria nabarmentzen da, bularraren parean biribilkatzen dena. Balenciagak Elsa Schiaparelli adiskidea omendu zuen modelo honen bitartez; surrealismoak modan izandako eraginaren adierazle nagusia, alegia.



BALENCIAGA
Paris, 1939.

Gaueko konjuntua, gorputza eta gona dituen, ur-berde koloreko zetazko satinez egina, eta zilar-koloreko hari metalikoz landare-motiboak marrazten dituen brodatua duena. Gorputzak kapa motz baten moduko lepo alderantzikatu handia du, eta horixe da konjuntorearen protagonista. Jantziak XVIII. eta XIX. mendeetako gorteko moda gogorarazten du, Balenciagak ezin hobeto ezagutzen zuena.



BALENCIAGA
Paris, 1938.

Gaueko *déshabillé* arrea, zetazko satinez egina. Papar-hegal handiko lepoa eta «urdaiazpiko»-iturako mauka harroak ditu, eta ehun berarekin forratutako botoien bidez ixten da aurrealdean. Balenciagak, modelo honen bitartez, emakumeek xix. mendean zaldi gainean ibiltzeko erabiltzen zuten jantziaren interpretazio fina egin zuen.



Balenciagaren erreinaldia

Cristóbal Balenciagaren ibilbidearen urrezko garaia 1950eko eta 1960ko hamarkadak izan ziren. 1940ko hamarkadan lortutako arrakasta zabalaren argitan, ohiz kanpoko esperimenezko formal eta estetikoari ekiteko adina itzal eta ospe bazituela ikusi zuen, eta, kemen horrek bultzatuta, mendebaldeko modaren historian giltzarri bihurtu diren sorkariak egin zituen.

Areto honetan ikusgai dauden soinekoak Balenciagaren urte haietako proposamenen ezaugarrien erakusle dira. Hainbat inspiraziotako brodatu bikainek adierazten duten bezala, getariar maisuak oso gogoko zuen apaindura; betiere, xumetasun formal handiko siluetek orekatuta. Balenciaga 1940ko hamarkadaren amaieran hasi zen siluetari arreta berezia eskaintzen, eta ardura horren fruitu dira 1950eko hamarkadako ekarpen berritzaileak; hala nola tunika-soinekoa, zakuleroa eta *baby doll* silueta. Horietan guztietan, gorputza estutu gabe laztantzen duten lerro zabalaren alde egin zuen Balenciagak, emakumeari erosotasuna eta mugimendu-askatasuna bermatuz. Balenciagaren esperimenezko formala 1960ko hamarkadan heldu zen gorenera: lausotu egin zuen emakumearen gorputza, loreen eta irudi geometrikoen estandarizazio handiek edo bolumen mardulek bilduta. Halako forma ikusgarriak lortzeko, ezinbestekoak izan zituen materialen ezagutza sakona eta Gustav Zumsteg ehungile suitzarrarekin izandako lankidetzak; hala, ezaugarri eskultorikoko oihail berriak sortu zituzten elkarrekin (gazarra, adibidez).

BALENCIAGA
Paris, 1966.

Gaueko konjuntua,
gazar urdin ilunez
egindako soinekoa eta
kapa motza dituen.



EISA
Donostia, 1959.

Koktel-konjuntua, kolore zuriko eta beltzeko damasko-erako soinekoa eta jaka dituen.



BALENCIAGA
Paris, 1958.

Gaueko soinekoa, magenta-koloreko zetazko satinez eta tul mekaniko brodatuz egina.



EISA
Madril, 1964.

Tunika-soinekua, zetazko satin beltzez egina, ezkata distiratsuekin eta beira-pastazko alezko apaingarriekin brodatutako tul mekanikoa duena.



BALENCIAGA
Paris, 1960.

Gaueko soinekua, lila-koloreko zetazko satinez egina, lore lila, hori eta beltzez brodatua.

Balenciaga teknika: legatua

Cristóbal Balenciagak mirespina eta begirunea erdietsi zituen, eta modasortzailerik gailenetakoa bihurtu zen. Teknikaren arloan zeukan maisutasunari, koherentziari eta ikuspegiari esker, kide zorrotzenen aintzatespina jaso zuen, eta haren legatuaren gaurkotasuna zirrara- eta inspirazio-iturri da XXI. mendeko sortzaileentzat ere.

Cristóbal Balenciagak, prestakuntza-urteetatik azken bildumetara arte, irmotasunez eta tinko egin zuen lan teknika perfektuaren ildoan; oraingoaz, inork ez du hura hobetzerik lortu. 1920ko eta 1930eko hamarkadetan jostuntzaren esparruan gertatutako berrikuntza iraultzaileen eraginez, pixkanaka minimalismorantz bideratu zen, eta nagusiki 1967ko eta 1968ko azken bildumetan islatu ziren halako ezaugarriak. Maisutasun teknikoari etenik gabeko esperimentazioa erantsi zion Balenciagak; estetikaren arloan, berriz, oreka eta harmonia zituen xede. Dotorezia zuen beti gidari, soiltasuna eta ausardia uztartzen zituen. Kontu handiz aztertu eta aukeratzen zituen ehunak, askotariko inspirazio historiko eta kulturalaz baliatuta janzki landuak sortzeko.

Nolanahi ere, modeloak sortzeko orduan, Balenciagak beti hartzen zituen aintzat eramaileen premia estetiko eta praktikoak, funtsezkoa iruditzen baitzitzaion emakumeak edertzea eta eroso sentiaraztea. Bezeroen fidelotasunak argi erakusten duenez, Balenciagak bete-betean lortzen zuen helburua.

Coco Chanelen esanetan, Balenciaga zen egiazko *couturier* bakarra; hain zuzen ere, garaikideak ez bezala, jantzi bat diseinatu, ebaki eta hasieratik bukaerara josteko gauza zelako. Christian Dior diseinatzaileak «gu guztion maisu» izendatzen zuen, eta Hubert de Givenchy jostunak «goi-mailako jostuntzaren arkitekto» deitzen du oraindik. Balenciagaren legatua aurrean dugula, zalantza-izpirik gabe baieztatu dezakegu hitz horiek lehen aldiz esan zirenean bezainbesteko indarra dutela egun ere.



BALENCIAGA
Paris, 1966.

Gaueko soinekoa, artile-koloreko gazarrez egina. Gorputza zeharka moztuta dago, eta V-itxurako eskotea du aurrealdean nahiz bizkaraldean. Drapeatuak bolumena ematen dio lore baten bidez errematatutako aurrealdeko eskoteari, eta begizta batek are gehiago nabarmentzen du bizkaraldeko eskotea. Gona lurreraino erortzen da, dindirri txiki bat sortuz.



EISA
Madril, 1961.

Koktel-soinekoa, zeta basati zuriz egina, tonu berde desberdinetako lore-estapatua duena. Soinekoaren aurrealdean, gerriko ebakidura gailentzen da, zuzena aurrealdean eta makurra bi aldeetan. Eskote nabarmena du, itsasontzi-formakoa. Atzealdean, bolumen handiko drapeatu bat abiatzen da, soinekoaren protagonismoa hartzen duena.



BALENCIAGA
Paris, 1967.

Artilezko kapa horia, zerrenda-lepoa eta aurrealdea nahiz bizkaraldea zeharkatzen dituen kanezua dituena. Lepoaren parean eta kanezuaren ebakiduran jarritako bi botoiren bidez ixten da.



EISA
Madril, 1964.

Eguneko beroki zuzena, rayonezko zirrikitun laranjaz egina, eskote biribildua eta lepo itsatsia dituena. Botoi-ilara bikoitzeko aurrealdeko itxitura eta bularraren azpiko ebakidura garbia dira berokiaren bereizgarri nagusiak. Bertikalki erortzen diren aurrealdeko josturek estali egiten dituzte poltsikoak.

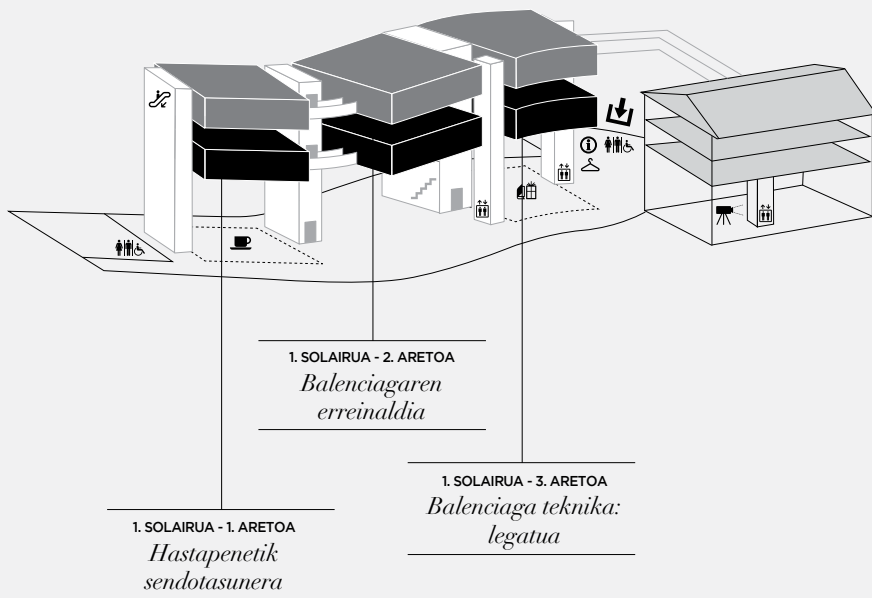
B

KOKAPEN - PLANOA

1. SOLAIRUA
CRISTÓBAL BALENCIAGA
LEGATU DENBORAGABEA
BILDUMA III

2. SOLAIRUA
ALDI BATERAKO ERAKUSTKETA

ALDAMAR JAUREGIA



ALDAMAR PARKEA, 6 - 20808 GETARIA - GIPUZKOA - ESPAÑA TEL. 943 008 840 GPS. 43° 18' 6.92" N, 2° 12' 18.77" W

WWW.CRISTOBALBALENCIAGAMUSEOA.COM